



PERGUNTAS E RESPOSTAS

Qual a taxa de execução do SIMPLEX+2017?

Calculando para as medidas que estavam previstas até maio de 2018, a taxa efetiva é de 80%. Das 120 medidas que deviam ter sido concretizadas no período de um ano, 96 foram concretizadas.

Quais as medidas que estavam previstas para depois de maio de 2018 mas que já foram concluídas?

| | | |
|---|-------|--------------------|
| Certificação eletrónica no Instituto Diplomático/MNE | MNE | 2.º Trimestre 2018 |
| E-learning e e-comunidades para os postos no estrangeiro | MNE | 2.º Trimestre 2018 |
| Inquéritos INE Online | MPMA | 2.º Trimestre 2018 |
| Alertas do SEF por SMS | MPMA | 4.º Trimestre 2018 |
| Portal do SEF + interativo | MAI | 4.º Trimestre 2018 |
| Simulador de custos da Justiça | MJ | 2.º Trimestre 2018 |
| Gestão de Contratos Escolares + eficiente | MEdu | 2.º Trimestre 2018 |
| Atendimento.Já + simples e direto | MEdu | 3.º Trimestre 2018 |
| Segurança Social Direta + | MTSSS | 2.º Trimestre 2018 |
| Pesquisa + simples de Instrumentos de regulamentação coletiva de trabalho | MTSSS | 4.º Trimestre 2018 |
| Licenciamento + no Infarmed | MS | 3.º Trimestre 2018 |
| Processo de Avaliação no Infarmed + Simples | MS | 3.º Trimestre 2018 |
| Processo de Codificação de Dispositivos Médicos + Simples | MS | 3.º Trimestre 2018 |
| Reconhecimento IPSS Saúde | MS | 4.º Trimestre 2018 |
| Centro de Aprendizagem e Capacitação SNS | MS | 4.º Trimestre 2018 |
| Qualificação do Atendimento SNS | MS | 2.º Trimestre 2018 |

| | | |
|---|-------|--------------------|
| App Turismo de Portugal para Empresas | MEco | 2.º Trimestre 2018 |
| Dados abertos@TravelBI | MEco | 4.º Trimestre 2018 |
| Explorações biológicas + simples | MAFDR | 2.º Trimestre 2018 |
| Alimentação Saudável nas Escolas | MAFDR | 2.º Trimestre 2018 |
| Diários de Pesca Eletrónicos + Simples | MMar | 3.º Trimestre 2018 |
| Balcão Único Eletrónico (BUE) da Administração Marítima, Pescas e Ordenamento | MMar | 4.º Trimestre 2018 |
| FinMar | MMar | 4.º Trimestre 2018 |
| GestãoMar + Sistema de Worflow Integrado | MMar | 1.º Trimestre 2019 |

Quais as taxas de execução das anteriores edições do Simplex?

- 2006 - 86,9%
- 2007 - 83,48%
- 2008 - 80,16%
- 2009 - 81,73%
- 2016 - 89%

Quantas medidas não foram cumpridas?

Não foram concretizadas 24.

O que acontece às medidas que não foram cumpridas?

Estas medidas serão executadas. Não foi possível concluí-las até ao momento por motivos relacionados com atrasos nos procedimentos de contratação ou acordo entre as entidades envolvidas (públicas ou privadas).

O ano passado existiu um estudo de impacto sobre as medidas do simplex+2016. E este ano?

O Governo decidiu realizar em 2017 um estudo de impacto das medidas SIMPLEX em diferentes dimensões:

- Impacto sobre atividade das empresas e repercussão na economia nacional;
- Impacto sobre o trabalho nos serviços públicos;
- Impacto sobre perceção dos empresários relativamente ao funcionamento dos serviços públicos.

Pela primeira vez, foi realizado um estudo com estes objetivos e dimensão, cruzando dados quantitativos e dados qualitativos recolhidos junto de empresários e de trabalhadores dos serviços públicos.

O estudo realizado demonstrou ser um importante elemento do programa SIMPLEX+, tendo suscitado o interesse da Comissão Europeia.

Através do serviço de apoio às reformas estruturais da CE, foi contratado um novo estudo de impacto às medidas do SIMPLEX, integralmente financiado pela CE. Esta nova fase de avaliação vai abranger 40 medidas do Simplex+2017 e 2018 e será realizado pela consultora vencedora do concurso da Comissão Europeia - Ernest & Young. Os primeiros resultados serão divulgados no primeiro semestre de 2019.

Em que é que este SIMPLEX+ 2018 é diferente dos anteriores?

O SIMPLEX+2018 está organizado por etapas de vida. O objetivo é comunicar melhor com as pessoas, situando medidas do SIMPLEX+ na vida de cada um. Porque, desde que nascemos até à nossa morte, vamos encontrar medidas do SIMPLEX+ na nossa relação com os serviços públicos.

Assim, partindo da experiência de cada um de nós, cidadãos, organizámos as medidas do SIMPLEX+ ao longo da vida, pelas etapas do nascimento, saúde, educação, veículos, trabalho, empresa, casa, família, reforma e morte. A estas acrescentam três etapas transversais nas quais se podem encontrar medidas

relacionadas com o lazer, ao longo da vida e administração pública mais eficiente.

Qual a importância da comunicação “Parece magia mas é Simplex”?

O SIMPLEX nasceu em 2006. Em 11 anos de SIMPLEX foram concretizadas mais de 1.200 medidas para simplificar a vida dos cidadãos e das empresas na sua relação com o Estado e modernizar os serviços públicos.

O impacto das medidas do SIMPLEX na vida dos cidadãos e das empresas é muito significativo. Menos deslocações, menores tempos de espera, eliminação de obrigações, de declarações, anexos e formulários.

Hoje, os cidadãos beneficiam da tarifa social da eletricidade, entregam o seu IRS e compram medicamentos sem papéis, renovam a carta de condução sem sair de casa e simulam a sua pensão à distância de um clique.

Hoje, as empresas são constituídas em menos de uma hora, os gerentes e administradores assinam digitalmente em nome da empresa e as declarações mensais de remunerações dos trabalhadores são automáticas.

Com apenas 13 medidas do Simplex+2016 as empresas pouparam 600 milhões de euros em encargos administrativos.

O Simplex é, hoje, um nome que todos os portugueses (e não só) conhecem bem. É sinónimo de agilidade, proximidade e simplicidade na relação entre cidadãos, empresas e o Estado.

Mais e melhor serviço público, esta é a marca do SIMPLEX.

E se tudo hoje é mais simples, isso não é magia. Isso é trabalho e dedicação de muitos trabalhadores e dirigentes da administração pública. Isso é investimento em políticas públicas orientadas à modernização. O Simplex é feito por pessoas para as pessoas. Não aparece por magia.

Por isso, convidámos o Luis de Matos para falar em nome de todas as pessoas que construíram o Simplex ao longo dos últimos 11 anos e, em seu nome, recordar que serviços como a casa pronta online, o IRS automático, o registo de nascimento na maternidade, o simulador de pensões, a renovação da carta de condução sem sair de casa, a declaração mensal de remunerações automática, o casamento online, as matrículas escolares online, o espaço óbito ou o agendamento de passaporte não aparecem por magia, são SIMPLEX.

Como decorreu o habitual processo de participação na construção do simplex?

Desde a sua origem, o SIMPLEX+ definiu como um dos seus princípios estruturantes o envolvimento e participação dos cidadãos, das empresas e da administração pública central e local.

Assim, à semelhança dos anos anteriores, para a construção do programa SIMPLEX+ 2018 foram realizados 8 encontros com cidadãos, empresários, autarcas em todo ao país, nos quais participaram cerca de 500 pessoas.

Por outro lado, e também à semelhança do que foi feito em 2017, realizou-se o SIMPLEX JAM com trabalhadores do Estado de diferentes serviços públicos. Em 5 sessões de trabalho organizadas em 5 cidades diferentes, 150 trabalhadores de serviços públicos identificaram problemas e construíram propostas de soluções para resolver problemas comuns a diferentes serviços. Destes encontros resultaram 500 ideias/propostas para a simplificação e modernização administrativa, das quais cerca de 30% foram integradas no SIMPLEX+ 2018.

Finalmente, de referir o Livro SIMPLEX, “inaugurado” em 2017 e que se mantém como um canal permanentemente aberto às ideias e contributos dos cidadãos. Ao longo do último ano, o Livro SIMPLEX recebeu 450 ideias/contributos.

Quantas medidas tem este SIMPLEX+ 2018?

O Simplex+ 2018 tem 175 medidas.

Quantas medidas são direcionadas para os cidadãos? E às empresas?

| Medidas por destinatarios | Nº | % |
|---|-----|-----|
| Cidadãos | 112 | 64% |
| Empresas | 89 | 51% |
| Associações, Fundações ou Coletividades | 29 | 17% |
| Administração Pública | 79 | 45% |
| Universais (Cidadãos + Empresas) | 57 | 33% |

Existe alguma forma das pessoas continuarem a participar no SIMPLEX+2018?

Existem diversas formas, a saber:

- Livro simplex
- Inquéritos Mais de monitorização

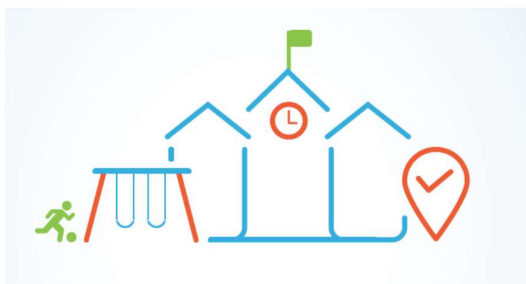
Quais são as Medidas Bandeira do Simplex+ 2018?



Quinta + próxima

Criar uma bolsa de contratação de fornecedores de produtos agroalimentares, com o objetivo de encurtar o tempo e a distância entre a produção e o consumo, garantindo uma melhor qualidade dos produtos. Pretende-se reduzir a distância máxima a que se localizam os produtores em relação ao local

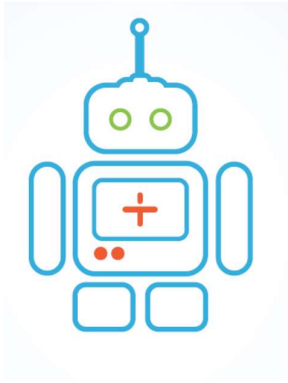
de consumo. Esta medida será implementada com um projeto piloto entre uma DRAP regional e uma instituição pública.



Qual@Escola

Melhorar a informação disponibilizada ao cidadão através da criação de uma funcionalidade de informação georreferenciada relativa à área de influência de estabelecimentos

escolares da rede pública.



LOLA - a sua assistente na Loja de Cidadão

Disponibilização de um interface digital intuitivo - robot - que auxilie o cidadão no encaminhamento para um determinado serviço dentro da Loja de Cidadão e medeie a realização de serviços online através de tutoriais.

Uma das potencialidades da LOLA é reduzir o número de senhas que são tiradas erradamente, ou seja, para um serviço que não responde ao que se pretende, reduzindo o número de desistências e consequentemente aumentando a satisfação do utente.



Fatura sem papel

Regulamentar a possibilidade de dispensa da impressão de faturas.



Bussiness Match Making

Criar uma plataforma que irá permitir às empresas portuguesas exporem os seus produtos online para os mercados internacionais, de uma forma mais intuitiva e com um motor de pesquisa mais eficiente. Irá também permitir que as empresas portuguesas exportadoras partilhem experiências e criem novas oportunidades de exportação.



Parentalidade + Simples

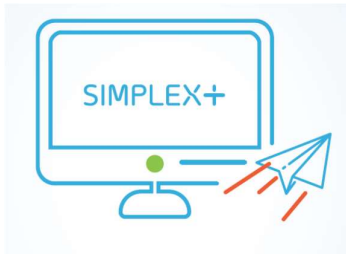
Implementar serviço online que visa facilitar, agilizar e potenciar a interação entre o cidadão e a Segurança Social, numa perspetiva automatizada,

melhorando significativamente a qualidade dos serviços e otimizando os tempos de resposta associados aos processos de atribuição e manutenção de prestações no âmbito da parentalidade. Reduz-se a intervenção manual por via de automatismos, aumentando desta forma a transparência dos processos para o cidadão, acabando com os tempos de espera, deslocações e gastos com o papel.



Contratação I&D + simples

Criar um enquadramento legal que permita uma simplificação e agilização da contratação pública para atividades de I&D.



Central marcações do Estado

Disponibilizar, de forma centralizada, marcação online de serviços públicos.