



OE 2022

ORÇAMENTO DO ESTADO

XXII GOVERNO CONSTITUCIONAL



REPÚBLICA
PORTUGUESA

TRABALHO, SOLIDARIEDADE
E SEGURANÇA SOCIAL

1. **Balanço 2020-2021**
2. **Orçamento da Segurança Social 2022**
3. **Sustentabilidade da Segurança Social**

3 milhões 
174 mil empresas
4,6 mil milhões€



Apoios ao emprego

Layoff Simplificado
Apoio à Retoma Progressiva
Incentivo à Normalização da Atividade

1 milhão de pessoas



Apoios às famílias

Apoio Excecional à Família
Baixa Isolamento Profilático
Baixa COVID-19
Abono de família complementar
Prorrogação RSI

2 milhões de pessoas



Apoios aos trabalhadores

Redução da Atividade e situações de desproteção, complemento estabilização e prorrogação de prestações de desemprego

680 mil pessoas

950 milhões de euros em apoios ao setor social

- Maior aumento de sempre do Compromisso de Cooperação + 134 M€
- MAREESS - 25 mil RH colocados em instituições
- Pagamento participações com efeitos a fevereiro de 2020
- AdaptarSocial+, Brigadas de Intervenção Rápida, distribuição de Equipamentos de Proteção Individual, Programa de Testagem Preventiva
- Linha de financiamento para o Setor Social - 227 milhões de euros

Balanço 2021 | Principais medidas estruturais executadas MTSSS



Gratuidade das creches para as crianças do 1º e 2º escalões - 35 mil crianças abrangidas
Alargamento da Rede Creches - 10 mil lugares em 2021 e 2022



Aumento anual do Salário Mínimo Nacional - aumento de 160€ face a 2015 (+32%)



Aumento das pensões - 2 milhões de pessoas



Reforço dos apoios ao emprego com o lançamento do programa Ativar.pt - 47 mil pessoas abrangidas



Soluções de alojamento Housing First e Apartamentos Partilhados para pessoas em situação de sem-abrigo - mais de 1.000 vagas



Acordo de Estratégico Formação CPCS



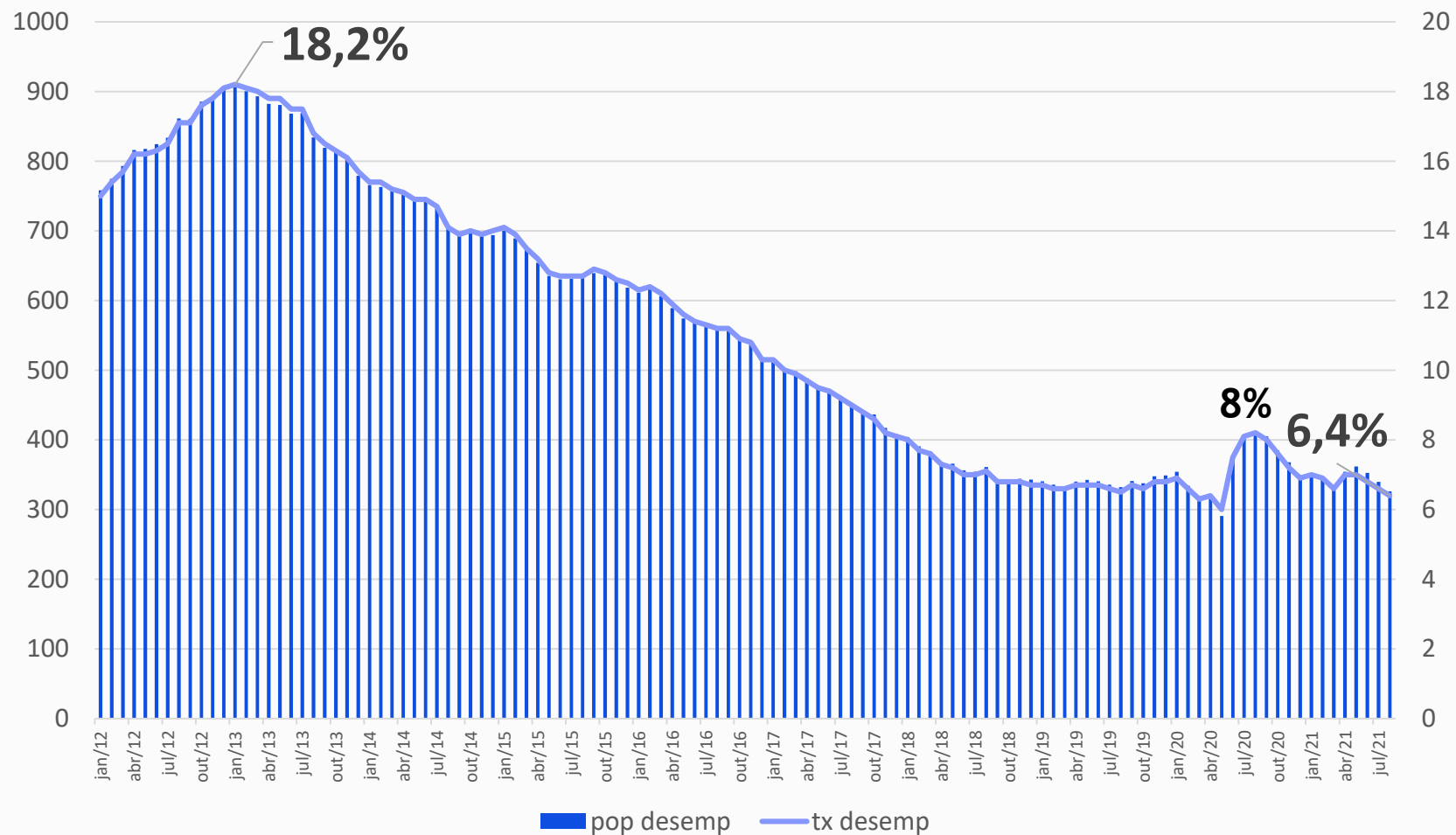
Programa de Acessibilidades - 592 intervenções em 481 edifícios públicos (9,6 milhões de euros)

Balanço 2021 | Evolução mercado de trabalho

Portugal 6,4%

Zona Euro: 7,5%
União Europeia: 6,8%
França: 8%
Itália: 9,3%
Espanha: 14%

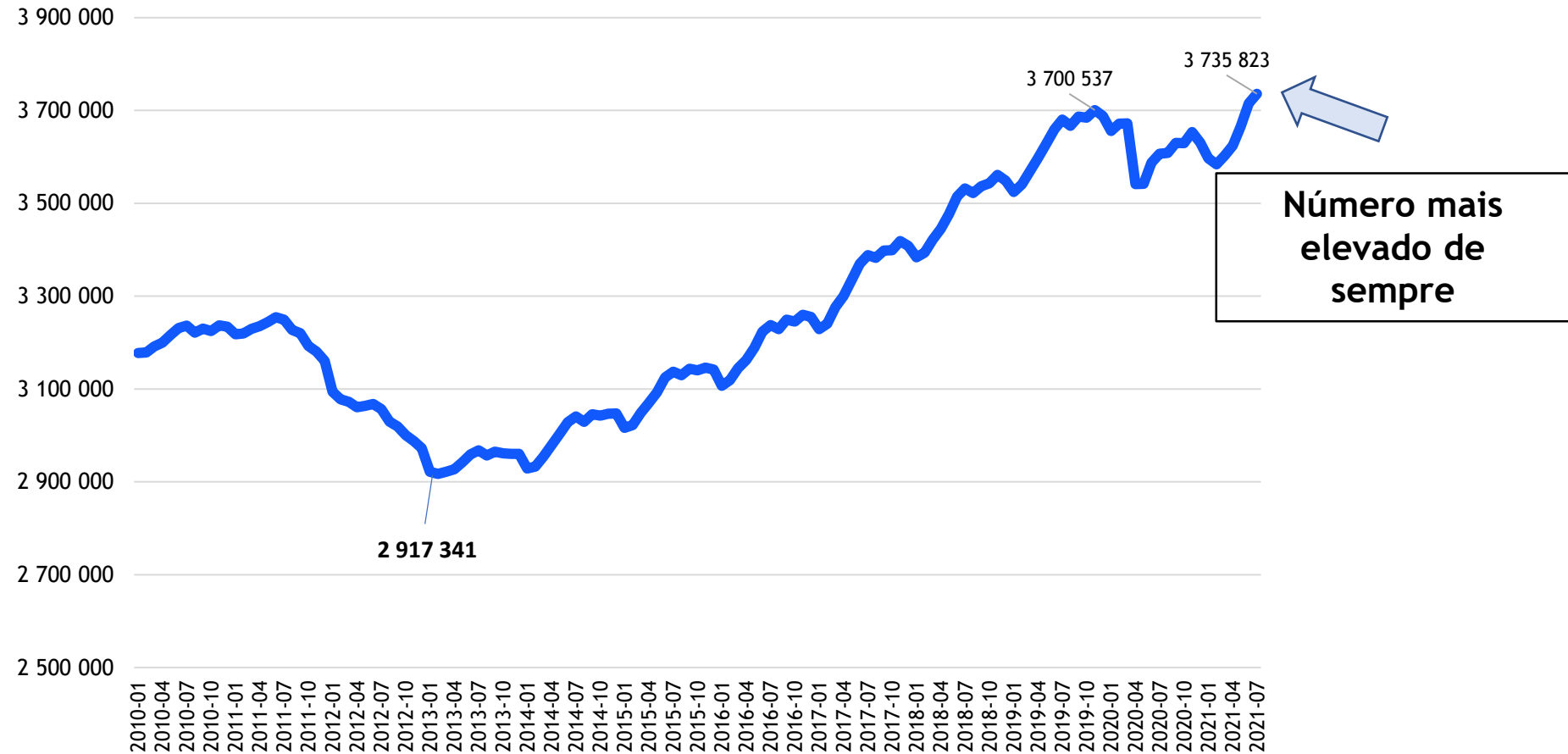
Fonte: Eurostat, agosto 2021



Balanço 2021 | Número Histórico Trabalhadores declarados à SS

Em julho 2021:
+129 mil
trabalhadores face a
julho de 2020

+55 mil trabalhadores
face a julho de 2019

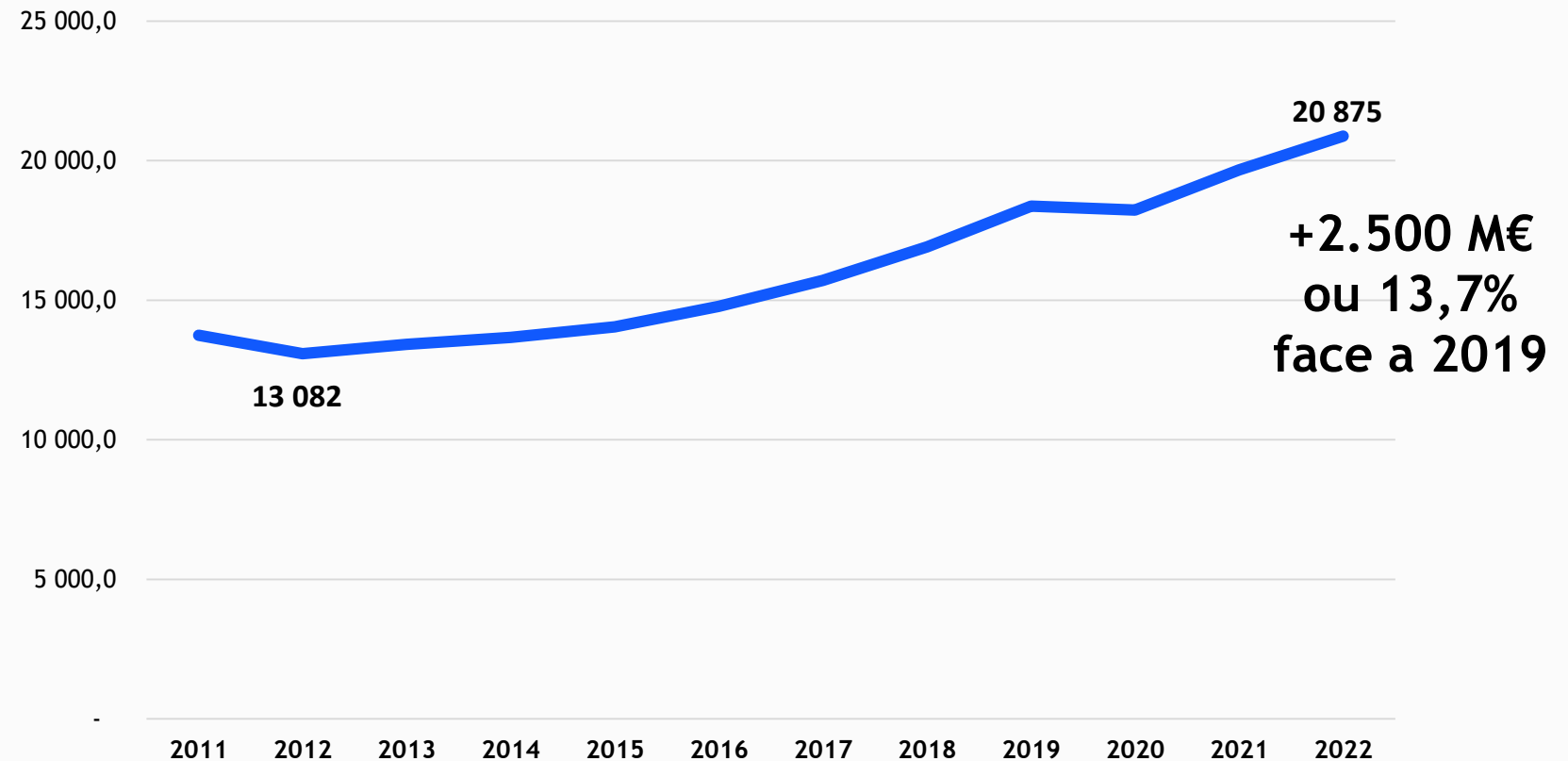


Número de trabalhadores por conta de outrem declarados à SS por mês, desde jan/10 até jul/21

Fonte: SS

Orçamento da Segurança Social 2022 | Máximo histórico nas contribuições

Pela primeira vez,
+20 mil M€ em contribuições



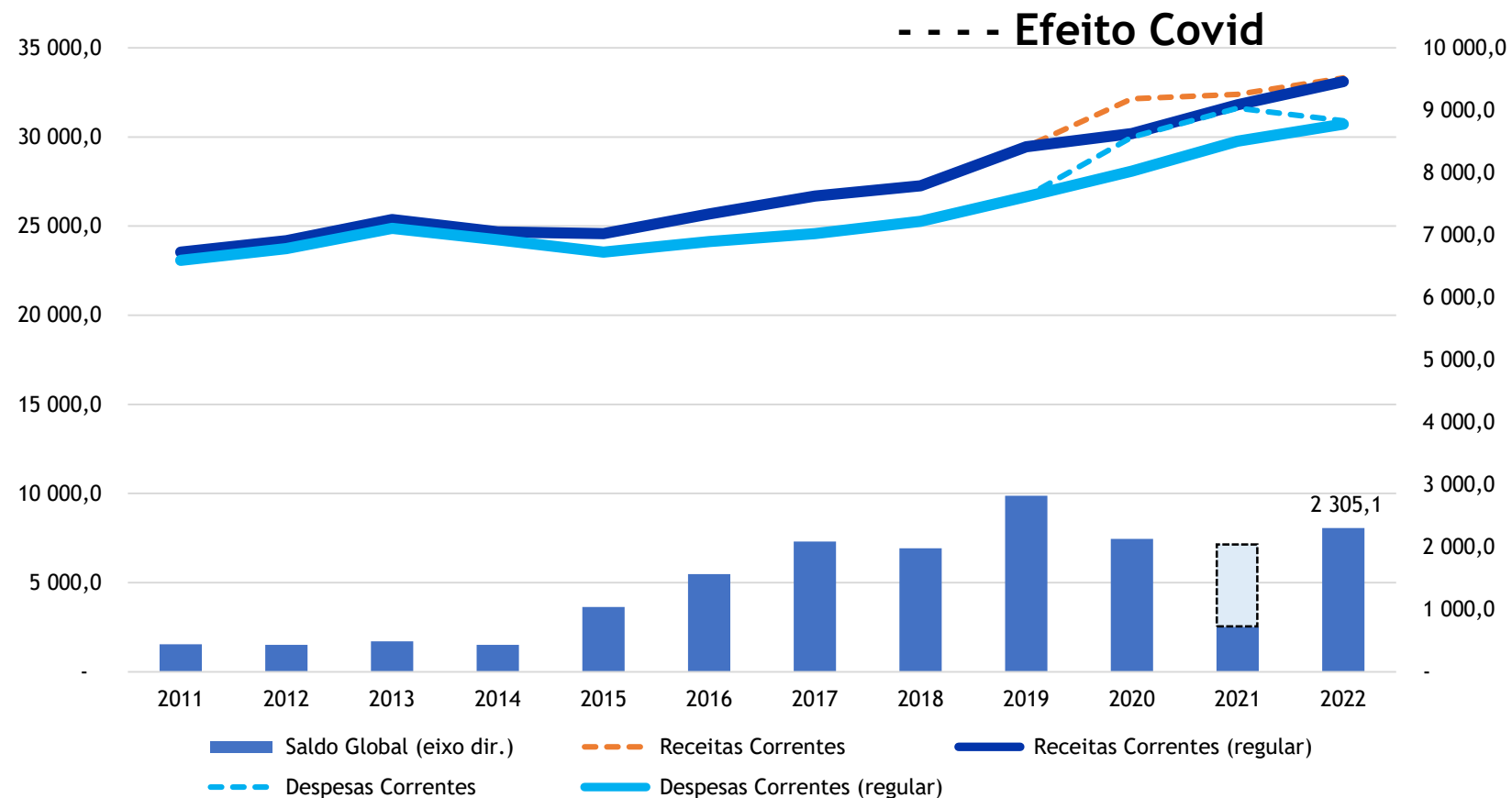
Receita com Contribuições e Quotizações, em milhões de euros (M€)
Nota: 2021 (Previsão de Execução); 2022 (OSS22). Fonte: SS

1. **Balanço 2020-2021**
2. **Orçamento da Segurança Social 2022**
Evolução Anual
Grandes Prioridades
3. **Sustentabilidade da Segurança Social**

Orçamento da Segurança Social | Evolução anual

Despesa corrente aumenta 4,1 mil milhões de euros em 2022 face a 2019

Excluindo medidas Covid a despesa corrente da SS aumenta 949 M€ em 2022 face a 2021



Receita corrente, despesa corrente e saldo global, em milhões de euros (M€)
 Nota: 2021 (Previsão de Execução); 2022 (OSS22). Fonte: SS

Orçamento da Segurança Social 2022 | Grandes prioridades



Apoios às Famílias e Combate à pobreza



Agenda do Trabalho Digno e Valorização dos Jovens



Inclusão das Pessoas com deficiência



Promoção do Envelhecimento Ativo e Saudável

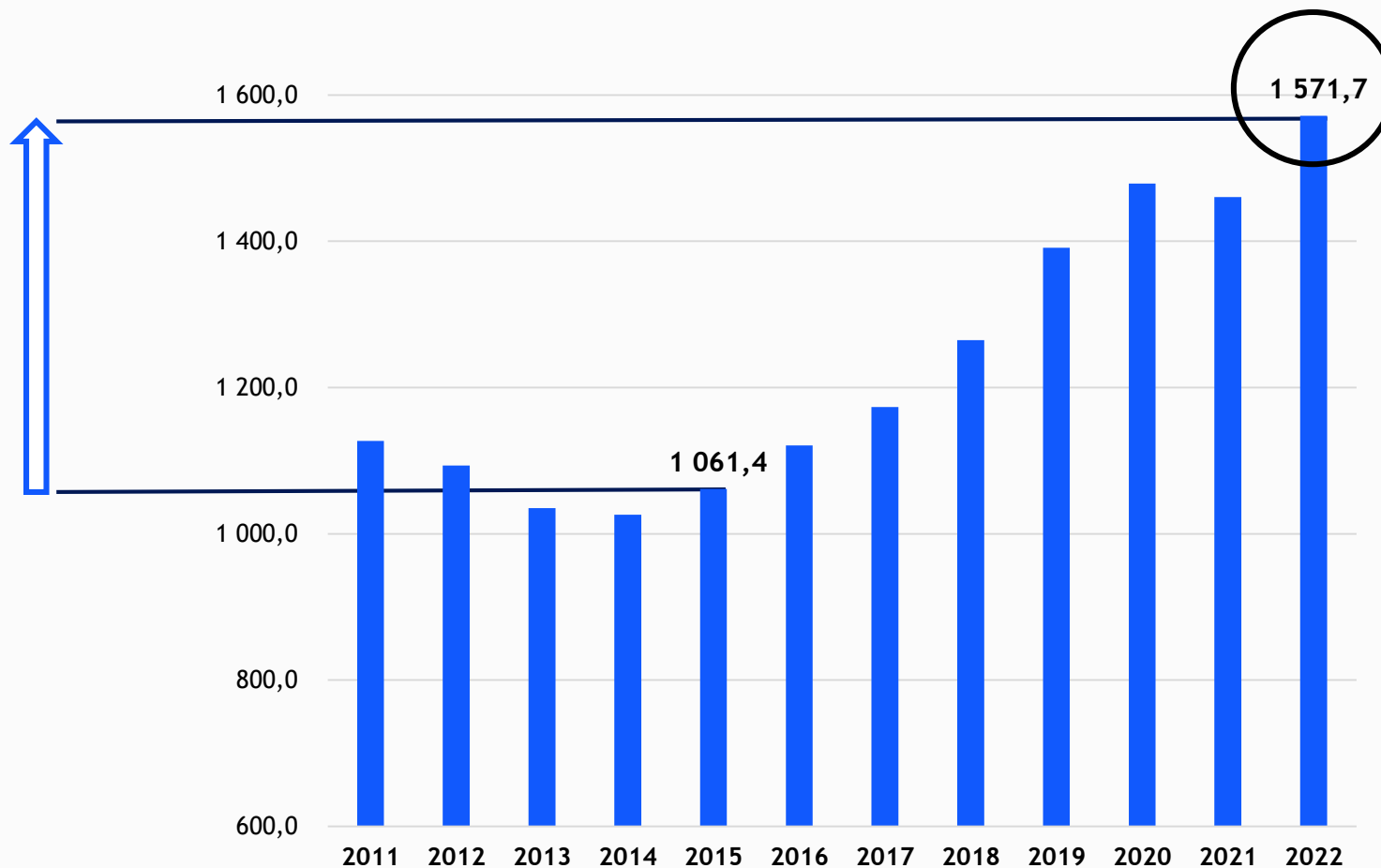
Orçamento da Segurança Social 2022 | Apoios às Famílias

+510 M€

face a 2015

+180 M€

face a 2019



Inclui: Abono de Família, Prestações de Parentalidade, Garantia para a Infância e Gratuidade Creche, em M€

Fonte: SS



Apoios às Famílias e Combate à pobreza |



Alargamento da Rede Creche

10 mil vagas



Gratuidade das creches

Crianças do 1º e 2º escalão - **35 mil crianças**



Garantia para a Infância

Nova prestação para todas as crianças e jovens com menos de 18 anos em situação de pobreza extrema - **123 mil crianças e jovens**



Reforço abono de família 1º e 2º escalão

Reforço do abono de família para crianças e jovens até 18 anos para garantir que até 2023 passem a receber no mínimo 600 euros anualmente, ou seja, 50 euros por mês - **400 mil crianças e jovens**



Prestações de Parentalidade

Incentivos à partilha entre homens e mulheres nas licenças parentais (majoração dos subsídios) e às licenças de trabalho a tempo parcial; Reforço das licenças complementares de apoio familiar



Medidas Fiscais

Reforço da dedução fiscal a partir do segundo filho até aos 6 anos - de 600€ para 900€ em 2023; Complemento de Garantia para a Infância - diferencial pago pela AT para garantir 600 euros pagos a todas as crianças com menos de 18 anos

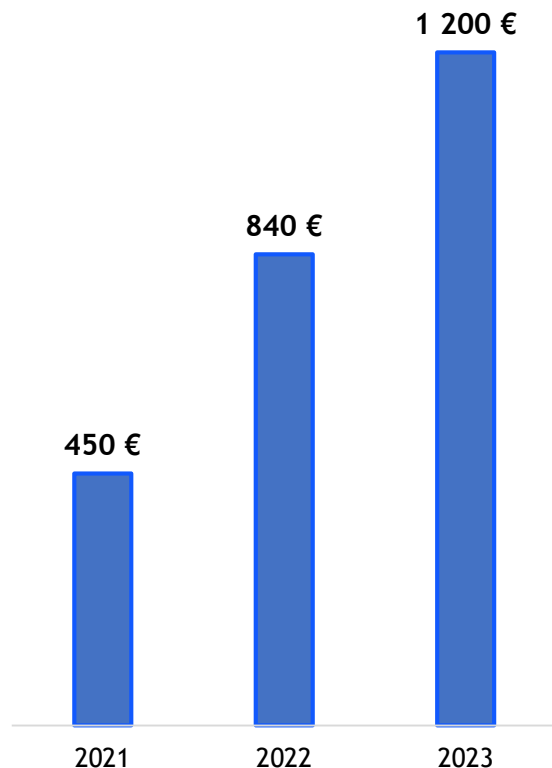
Apoios às Famílias e Combate à Pobreza | Garantia para a Infância

70 M €

(em 2023)

123 mil

crianças abrangidas

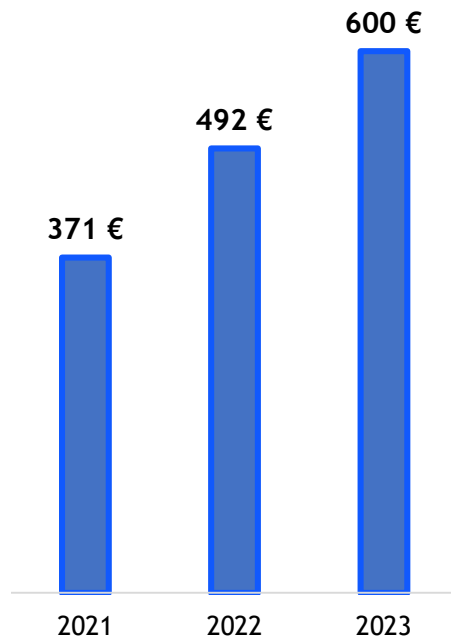


Impacto Garantia para a Infância para crianças a partir dos 6 anos em situação de pobreza extrema

+750 €/ano

- Nova prestação social para a infância, atribuída de forma diferencial e em complemento com o abono de família
- Crianças e Jovens com menos de 18 anos, em situação de pobreza extrema
- Atribuição automática pela Segurança Social
- **1200€ euros por ano (100 € mês)**
 - Em 2022, 70 euros por mês
 - Em 2023, 100 euros por mês

Apoios às Famílias e Combate à Pobreza | Reforço do Abono de Família



Impacto do reforço do Abono para crianças a partir dos 6 anos pertencentes ao 2º escalão

+229 €/ano

70 M €

(em 2023)

400 mil
crianças abrangidas

- Reforço em dois anos do Abono de família para garantir que todas as crianças do 1.º e 2.º escalões do abono de família recebem, em 2023, no mínimo, 600€ por ano



Apoios às Famílias e Combate à Pobreza | Pensões de velhice



Atualização regular das pensões

2,6 milhões de pensionistas terão um aumento regular das pensões

- pensões até €877,62/mês: **+0,9%**
- pensões entre €877,62/mês e €2.632,86/mês: **+0,4%**
- pensões acima de €2.632,86/mês: **+0,15%**



Atualização extraordinária

Pelo sexto ano consecutivo, os pensionistas com pensões de velhice até 658 euros terão um aumento extraordinário de 10 euros.

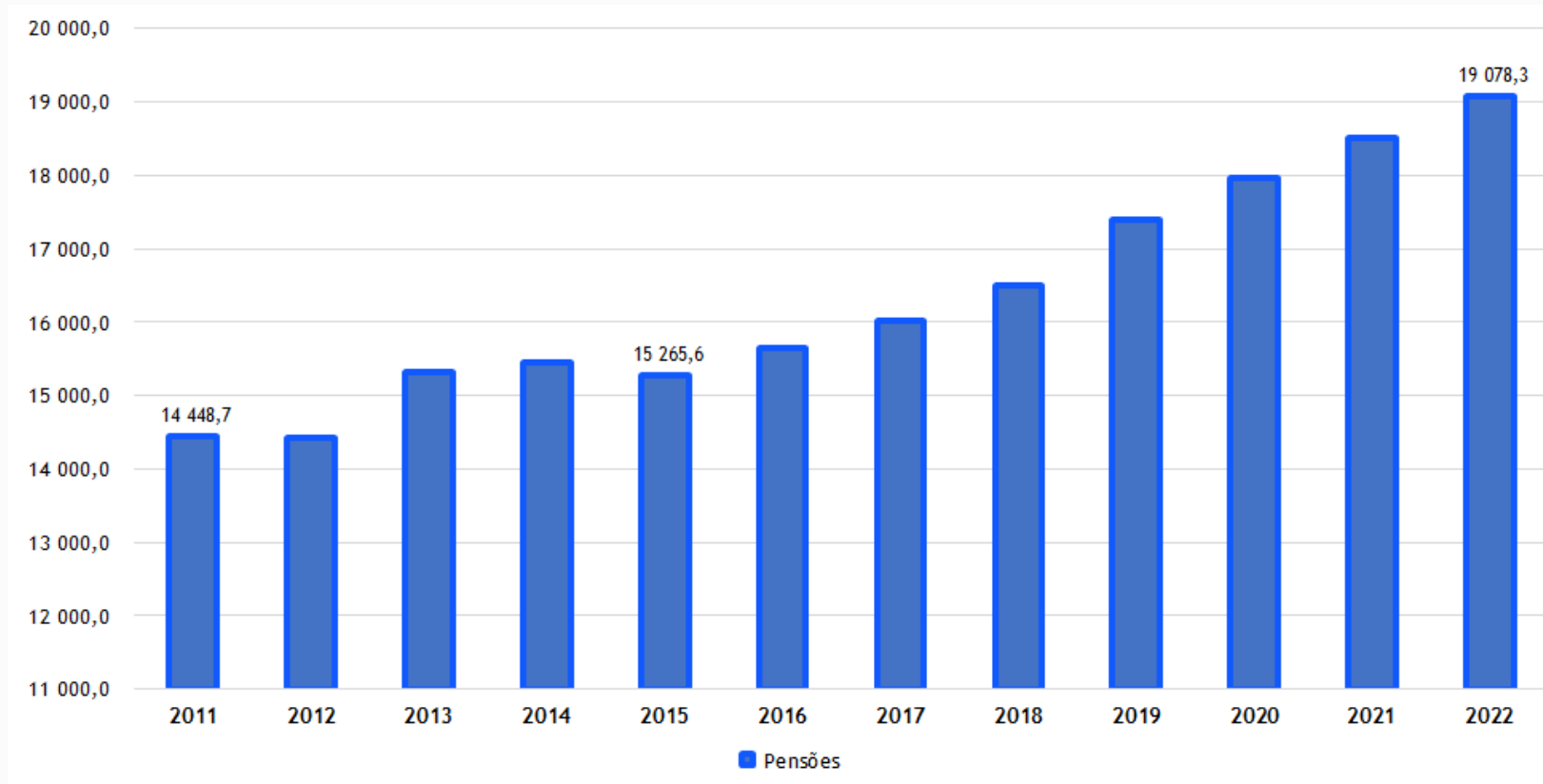
Serão abrangidos 2 milhões de pensionistas

233 M€
Impacto



Apoios às Famílias e Combate à Pobreza | Despesa com pensões

Desde 2017, os pensionistas com pensões até 1,5 IAS tiveram um aumento entre 560€ e 840€



Despesa com pensões em milhões de euros (M€)
Nota: 2021 (Previsão de Execução); 2022 (OSS22). Fonte: SS

▶ **Reforço da contratação coletiva através de incentivos positivos em sede de apoios públicos**

▶ **Combate ao recurso abusivo ao trabalho temporário**

▶ **Reforço dos incentivos à partilha de licenças parentais**

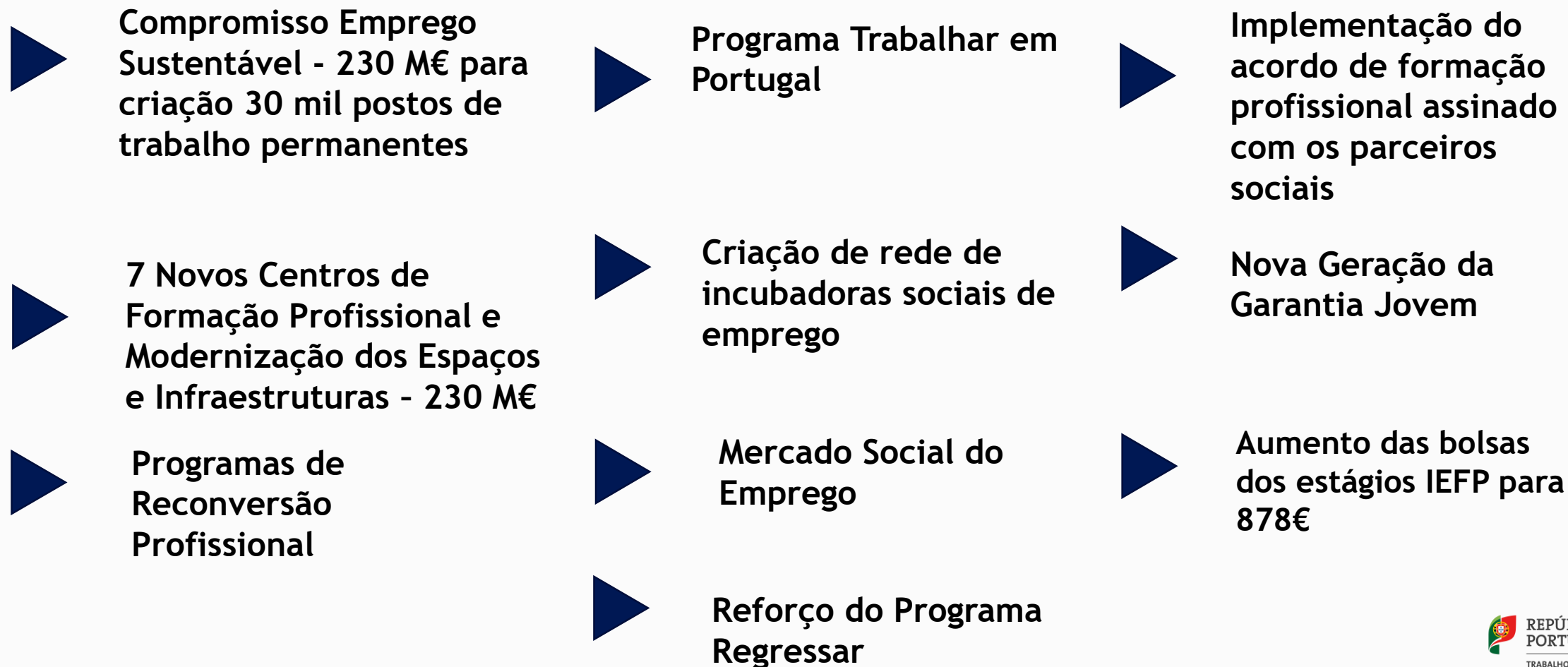
▶ **Alargamento do recurso à arbitragem para evitar caducidade das convenções coletivas**

▶ **Criminalização do trabalho totalmente não declarado**

▶ **Reforço dos direitos dos trabalhadores de plataformas digitais**

▶ **Proibição de recurso a outsourcing em empresas que tenham feito despedimentos**

▶ **Simplificação dos contratos de trabalhadores-estudantes e manutenção de benefícios sociais**





Inclusão para Pessoas com Deficiência | Medidas a implementar



Abertura de 1.445 novas vagas em CACI, 580 novas vagas em lares residenciais e 240 novas vagas na nova geração de residências de autonomização

Programa Intervenção nas acessibilidades de 1.000 habitações de Pessoas com deficiência, apoio 10 mil euros por casa, no âmbito das Acessibilidades 360°

Lançamento Programa de Apoio Extraordinário à Empregabilidade das Pessoas com Deficiência ou Incapacidade

Reforço do Modelo de Apoio à Vida Independente em 4 M€ para os CAVI para alargamento as horas de apoio e o número de pessoas apoiadas e Preparação do Plano Nacional de Não Institucionalização



Promoção Envelhecimento Ativo e Saudável |



Aumento e requalificação das respostas sociais

**ERPI e Centros de Dia -
17.400 mil lugares**



Nova Geração do Apoio Domiciliário

**Serviço de Apoio Domiciliário com um investimento de 17,1 M€
+ 35.400 pessoas abrangidas**



Respostas sociais inovadoras

Modelos de habitação colaborativa e aldeias seniores



Radar Social

278 equipas



Pares 3.0

Previsão: 10 mil lugares em respostas para idosos

1. **Balanço 2020-2021**
2. **Orçamento da Segurança Social 2022**
Evolução Anual
Grandes Prioridades
3. **Sustentabilidade da Segurança Social**

Conjuntura

- Crescimento económico e taxa de desemprego em linha com 2019
 - Contribuições acima do valor pré-pandemia (+13,7%)
-

Diversificação das fontes de financiamento da Segurança Social

Adicional à contribuição do setor bancário

- 33 M€ em 2021
- 34 M€ em 2022

Adicional ao IMI

- 140 M€ em 2021
- 148 M€ em 2022

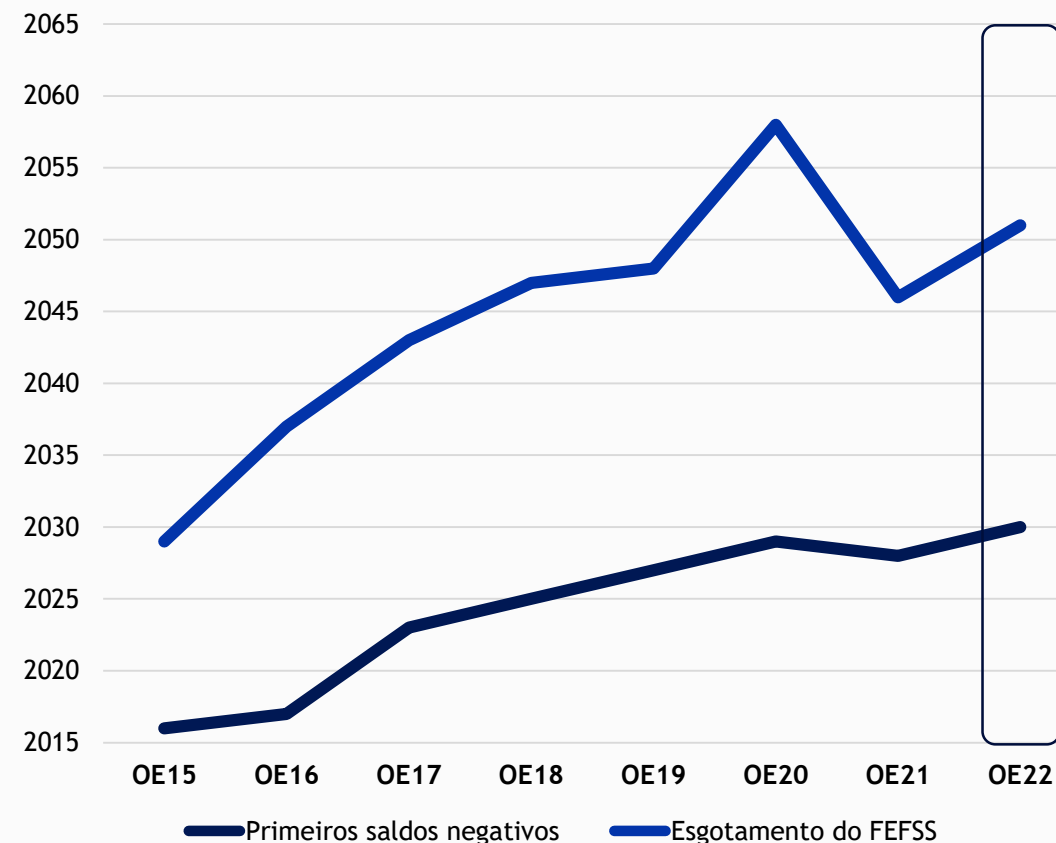
IRC

- 377 M€ em 2021
- 297,3 M€ em 2022

Nova medida em 2022:

- Englobamento obrigatório mais-valias mobiliárias IRS (último escalão)

- Primeiros saldos negativos previstos no **início da década de 2030**: + 2 anos face OE2021 e + 14 anos face ao OE2015
- Num cenário de ausência de receita, FEFSS garante **21,5 meses** da despesa com pensões
- Esgotamento do FEFSS projetado para **início da década de 2050**: + 5 anos face ao OE2021 e + 22 anos face ao OE2015



Receita com Contribuições e Quotizações, em milhões de euros (M€)

Nota: 2021 (Previsão de Execução); 2022 (OSS22). Fonte: SS



OE 2022

ORÇAMENTO DO ESTADO

XXII GOVERNO CONSTITUCIONAL

13 outubro de 2021



REPÚBLICA
PORTUGUESA

TRABALHO, SOLIDARIEDADE
E SEGURANÇA SOCIAL